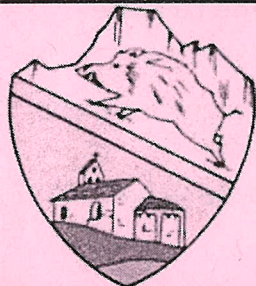


JANVIER 2013



BULLETIN MUNICIPAL

Christiane Bonté et son équipe municipale vous adressent leurs meilleurs vœux pour 2013

« L'entrée dans une nouvelle année est un moment particulier où se dessinent et où s'expriment des projets et des vœux... »

Au nom du conseil municipal, je vous adresse à tous mes meilleurs vœux de bonheur et de santé pour cette année 2013. Qu'elle soit faite de joies, de réussites, de chaleur pour vous, vos proches, et aussi pour notre commune.

Ce départ donné par l'an nouveau doit être un élan vers de nouvelles espérances si minimes soient elles pour votre famille et vos proches.

Il doit être un moment de réflexion pour songer aux plus démunis, à ceux qui souffrent de maladie ou de solitude. Penser à eux c'est déjà leur apporter un soutien .

Horaires d'ouverture de la mairie

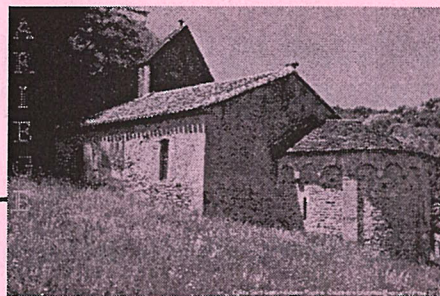
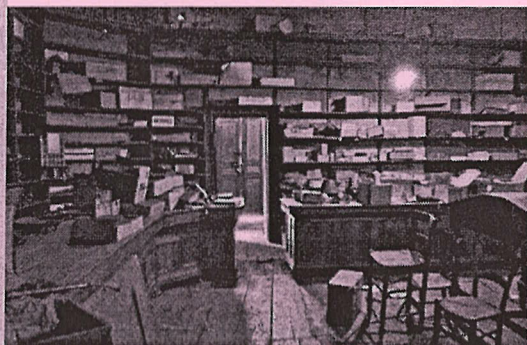
- **Mardi** : 9 h à 12 h et de 14 h à 17 h 30.

- **Mercredi** : 9 h à 12 h.

- **Jeudi** : 9 h à 12 h et de 14 h à 17 h 30.

- **Vendredi** : 9 h à 12 h

Madame le Maire, les adjointes et les conseillers peuvent vous recevoir aussi le mercredi après midi et le samedi matin



Réalisations 2012

1. la régularisation de la route de la Serre,

est bien avancée. Il ne reste que l'expropriation de 4 parcelles (pour certaines, les propriétaires sont introuvables, pour les autres il s'agit de successions qui n'ont jamais été réglées)

2. Travaux salle du conseil municipal et des mariages.

Le mois de février a été très froid (- 17 ° parfois), ces températures ont eu des conséquences désastreuses au niveau de la poste. Les canalisations de la salle de bain de l'appartement de la poste ont explosées et la salle du conseil a été inondée. Les travaux ont été pris en charge par l'assurance de la Poste.

3. Réfection des routes:

- Route de La Serre (1^o partie) : 36273 €.
- Lotissement des 4 chemins: 3808 €.
- Allée de la Claire: 11125 €.

Recensement de la population.

RECENSEMENT DE LA POPULATION .

- Population totale : 416 habitants

COLLECTE DES OBJETS ENCOMBRANTS.

Ouverture de la déchetterie à OUST:

La déchetterie d'Oust est ouverte :

TOUS LES JOURS (sauf dimanches et jours fériés)

TOUTE L'ANNEE

DE 9H00 à 12H00 et de 13H30 à 17H30

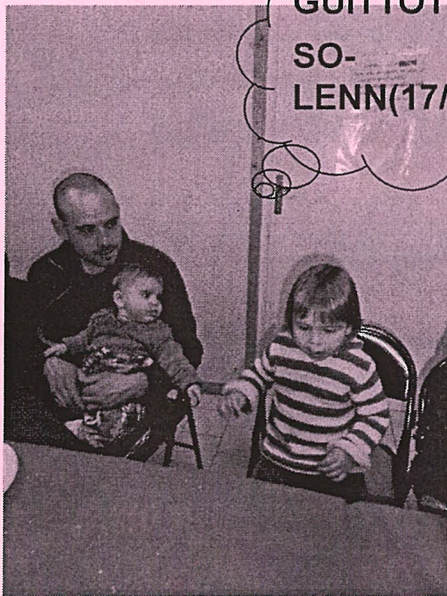
PROGRAMME DE COLLECTE DES ENCOMBRANTS

ET DES CARCASSES AUTOMOBILES : du 25 au 29 mars , du 22 au 26 juillet et du 25 au 29 novembre

Inscription impérative, contactez la mairie 05 61 66 85 85 ou le Sictom 05.61.66.69.66 pour cette collecte.

Il a été constaté que des objets encombrants étaient déposés près des poubelles hors des périodes de ramassage, il n'est pourtant pas difficile, quand on possède un véhicule, de se rendre à la déchetterie.

Faisons preuve d'un peu de citoyenneté !!



**GUITTOT
SO-
LENN(17/07)**

**BOEDRI CO-
CRIAMONT
NORA (17/09)**



**QUEMENER--
MENETRIER (29/05)**

**HISPA ERWAN
(05/10)**

**DOUGNAC MA-
RION (03 /03)**

PHOTO NON COMMUNIQUEE

PHOTO NON COMMUNIQUEE

Les décès sur Soueix -Rogalle :

Décès à Soueix:

- RAUFASTE Odette
- CAUBET Ginette
- LANDES Jacques
- RIEU André

Et à Rogalle:

- RAMBAT Louise

HAUT-SALATHON 24 ET 25 Novembre 2012

Dans le canton du Haut-Salat, le dernier week-end de novembre est désormais réservé à une grande fête autour de la convivialité et de la solidarité. Dès septembre, les bénévoles d'Ercé, Oust, Seix et Soueix, mettent en place le programme du TELETHON, pour la grande cause défendue par l'Association Française contre les Myopathies. Chacun s'active pour trouver des animations attractives, récolter des dons auprès des commerçants et des particuliers, vendre des tickets qui seront tirés au sort, préparer le menu du repas, afficher, faire la pub, etc...

Cet élan de chacun est magnifique et l'on est impressionné par tant de générosité de tous côtés.

Les municipalités, ainsi que la Maison du Haut Salat, sont également impliquées, nous prêtant des salles et nous aidant autant que faire se peut.

Le samedi 24 novembre, à Seix, le programme a débuté par une dictée. Les fautes étant sanctionnées 20 c, nous ne pouvons que nous réjouir d'en avoir fait autant ! Ensuite, un spectacle de majorettes a réjoui nos yeux, tant par leur grâce que par la beauté de leurs costumes.

A la tombée du jour, une retraite aux flambeaux, au son des hautbois et d'un accordéon et, simultanément, une descente de kayakistes brandissant des fumigènes écarlates, ont illuminé le village de façon féérique.

Une restauration rapide fut ensuite proposée, suivie d'un bal, animé par l'Orchestre CRISTAL.

Le dimanche 25, nous nous sommes retrouvés autour d'un repas, et nous remercions tous ceux qui ont permis d'en faire une réussite. Une forte représentation de la Coordination Téléthon Ariège nous a honoré de leur présence, enthousiaste et encourageante. Daniel GASTON, Pierre VERGE et COUS-TRAD ont mis tout leur cœur pour créer une ambiance de fête, et animer l'après-midi, jusqu'au moment du tirage de la souscription, qui a fait de nombreux heureux.

Enfin, à 16 h 30, à l'église d'Oust, les amateurs se sont retrouvés pour écouter le Chœur d'Ercé, dirigé par Aude HENRION. Chaque année, nous admirons le professionnalisme des choristes et de leur chef, qui nous offrent des spectacles de grande qualité.

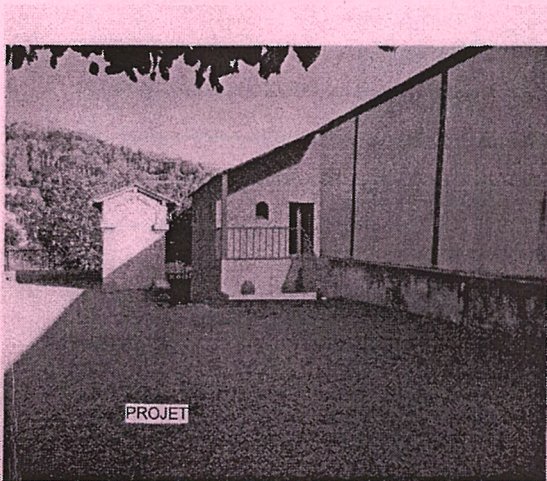
Une somme de près de 5000 euros ayant été récoltée, elle a été reversée à l'AFM, pour que la recherche continue d'avancer... Cette recherche bénéficie non seulement aux maladies neuromusculaires, (essais en cours pour la dystrophie musculaire de Duchenne, la dystrophie myotonique de Steinert, l'amyotrophie spinale, entre autres) ou aux maladies orphelines, mais également à des maladies beaucoup plus courantes (infarctus du myocarde, maladies de l'épiderme, du système immunitaire, de la rétine, etc...)

Nous arrivons maintenant à la phase des résultats !

Avec l'AFM, OSONS VAINCRE !

Travaux réalisés en 2012 (suite)

Création d'une cantine :



Mairie de soueix

Facade Nord-Insertion paysagère

Projet de cantine
scolaire

Numero du projet	1
Date	09/12/2010
Dessiné	Auteur

A109

Dépenses 2012 : (au 23 11 2012)

Réalisation des fondations	1966.98€
Création de la plateforme zinguerie	2116.92 €
1089.26 €	
Construction du bâtiment	2375 €
fenêtres	264.00 €
Réalisation toiture	4664.40 €
Fournitures des matériaux	18 639.08 €
Porte d'entrée coupe feu	2534 €
Achat de matériel professionnel et mo-	7399.78 €

Reste à réaliser en 2013:

- Plomberie : 7900 €
- Carrelage : 5128 €
- Habillage pignon: 680 €
- électricité et chauffage: 10 394 €
- crépi façade : 6800 €

La cantine sera opérationnelle en septembre 2013.

Le compte administratif de la commune 2011

FONCTIONNEMENT : DEPENSES : (mandats émis)

N° de compte	Fonctionnement	Opérations réelles
011	Charges à caractère général	80 227.91
012	Charges de personnel	87 720.95
65	Autres charges	38 269.55
66	Charges financières	29 256.01
Total dépenses		235 474.42

RECETTES : (titres émis)

N° de compte	Fonctionnement	Opérations réelles
013	Atténuation de charges	1 429.48
70	Produits des services, domaine	6 980.72
73	Impôts et taxes	91 070.41
74	Dotations subventions	146 311.32
75	Produits de gestion courante	93 048.37
76	Produits financiers	4.59
77	Produits exceptionnels	1 862.89
Total recettes		340 707.78

Excédent de fonctionnement 2010: 105 233.36 euros

INVESTISSEMENT RECETTES : (titres émis)

N° de compte	Investissement	Opérations réelles
10	Dotations	32 147.50
13	Subventions investissement	17 498.46
1068	Affectation du résultat 2006	109 963.28
16	Emprunts	354 844.00
Total recettes		514 453.24

INVESTISSEMENT DEPENSES (mandats émis)

N° de compte	Investissement	Opérations réelles
16	Remboursement emprunts	52 823.36
	Opérations d'équipement	
21	Immobilisations corporelles	2 371.37
23	Immobilisations en cours	86 259.24
Total de dépenses		141 453.97

Déficit d'investissement reporté: 101 414.84 €. Excédent d'investissement 2011: 271 584.43 euros

Réalisations 2012. (suite)

Travaux maison Souquet :

Les travaux ont débuté en septembre 2011 et sont quasiment terminés. Les appartements seront opérationnels début mai 2013.

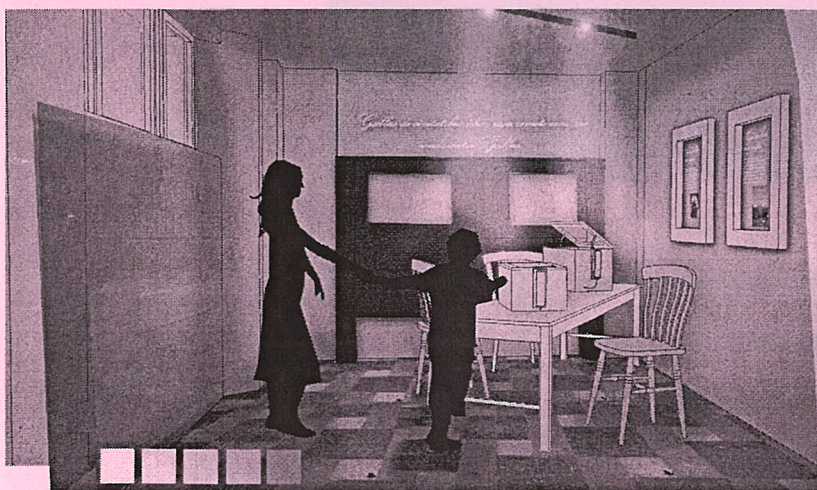
Un appel à projets sera lancé pour le local commercial qui dispose d'un four,.

L'espace muséal occupera le rez de chaussée du bâtiment. Il permettra de remettre en valeur l'activité économique de la commune au 19^e siècle. En effet, cette boutique était l'épicerie du village mais servait de grossiste pour les marchands ambulants (les colporteurs) qui s'approvisionnaient à la maison Souquet et partaient sur les routes pour vendre les objets. Les archives ont permis de mesurer l'étendue des migrations des hommes et des femmes qui partaient soit pour une saison soit pour plus longtemps et cela pour des raisons économiques. Des traces des colporteurs ont été retrouvés dans de nombreux pays européens mais aussi en Amérique: les expositions proposées permettront de retracer les épopées de ces hommes et femmes.

Quelques photos du futur espace muséal :



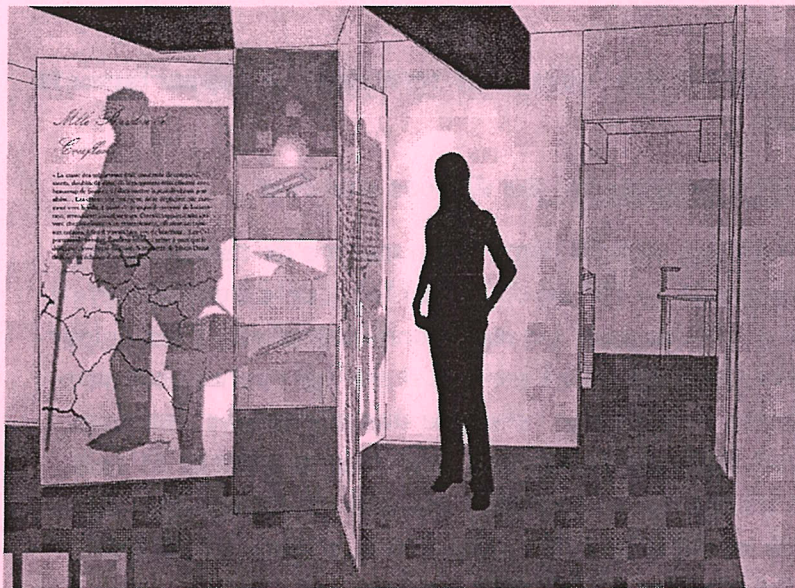
L'entrée, l'espace boutique



La cuisine

dispositif scénographique audio.
Généralités sur le colportage

Salle d'exposition temporaire



Itinéraires de colporteurs. Quelques parcours de vie. Des dates. Des noms. Des visages, des figures...

Cette salle recevra aussi des expositions temporaires thématiques

La boutique



Les éléments liés à la scénographie sont peints dans les teintes suivantes:

Le commerce en milieu rural dans le canton d'Oust » (comptoir n°1)

Le colportage en Couserans (comptoir n°2)

La mondialisation et le commerce (comptoir n°3)

Portage des repas

Dans le courant de l'année 2012, La directrice de l'EHPAD, informait les maires du canton de sa difficulté à maintenir le portage des repas assuré par sa structure car celui-ci était déficitaire.

En ce qui concerne notre commune, le déficit de l'année 2011 de cette activité était de 1970 euros, pour 3 personnes concernées.

Dans un souci de pérenniser le service de portage dont le nombre de bénéficiaires peut varier à tout moment, nous avons décidé de participer au financement du déficit, au prorata du nombre de repas servis dans la commune.

Il nous semble très important que les personnes concernées par le portage continuent à en bénéficier.

Une maison médicale pour deux cantons (la dépêche du midi, 06 01 2013)

Les cantons d'Oust et de Massat œuvrent pour le projet d'implantation d'une maison médicale sur chaque secteur. Le docteur Génin, qui exerce sur Oust, en est un fervent défenseur.

Qu'est-ce qu'une maison médicale ? C'est un lieu où vont exercer les différents acteurs du domaine de la santé. C'est un projet qui suit l'évolution de la médecine, qui doit se considérer comme un travail d'équipe. Les jeunes médecins ne désirent plus consacrer une soixantaine d'heures hebdomadaires à leur profession. Etant confrontés à une médecine évolutive et plus technique, ils veulent davantage de garanties face à des patients plus exigeants, mieux informés et souvent plus procéduriers. La maison médicale va permettre de répondre à ces attentes et à un autre manquement de la médecine actuelle dans le domaine de l'éducation thérapeutique. Le travail en équipe permet de développer des actions de prévention à l'échelle de la population, induisant des effets sur la réduction de la morbidité.

Qui a travaillé au projet de maison médicale ? Les deux cantons conjointement, les professionnels de santé mais aussi les élus communaux et intercommunaux, le sous-préfet, l'Ordre des médecins et, bien sûr, les autorités régionales. L'Agence régionale de santé nous a beaucoup aidés et le territoire, le pays Couserans, est l'entité qui devrait débloquer les subventions et nous permettre d'ici la fin du mois de valider le projet permettant de lancer les appels d'offres pour sa réalisation. Si ce délai est respecté, normalement dans deux ans cette maison médicale sera construite.

C'est la fin du médecin de famille ? Oui en partie. Il est vraisemblable que certains médecins seront des vacataires, permettant une présence médicale permanente.

Deux cantons, deux maisons médicales ? Non, il s'agit d'une maison médicale multi-sites. C'est le premier projet de ce type en Midi-Pyrénées et c'est une volonté première des professionnels de santé afin d'assurer une permanence de soin sur les deux secteurs.

L'estimation est de 1,5 million d'euros assumés à environ 50 % par les subventions et le reste par les communautés de communes.

Projets 2012 (suite)

1. Réfection de la toiture de l'école
2. Réfection du petit patrimoine bâti le lavoir de Rogalle.
3. Réfection des toilettes sur la place.
4. Mise aux normes du local des employés.
5. Travaux d'aménagement de la cabane du berger aux estives de la Subéra.

Cette opération n'a pas pu être réalisée en 2012,

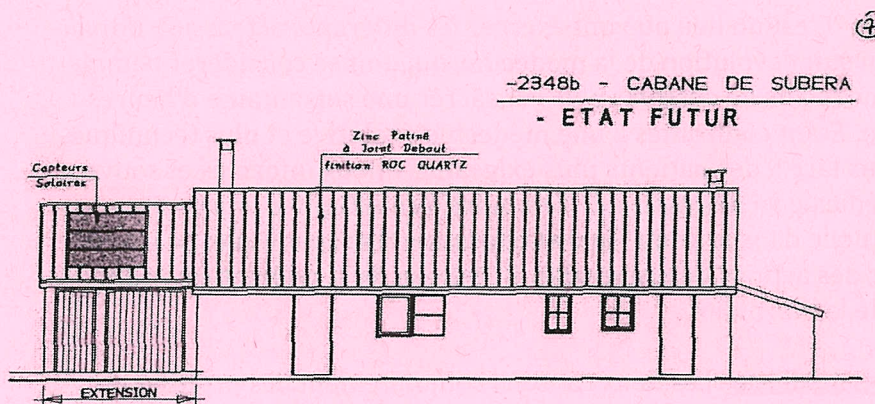
Ce travail est mené en partenariat avec la fédération pastorale. La fédération a pris en charge le dossier administratif

Rappelons que ces travaux seront subventionnés à hauteur de 80 %.

Le coût total des travaux : 14 552 €

Subventions obtenues:

- Conseil général : 42 165.60 €
- FEDER (Europe) : 70 276 €



• Des échos de l'école:

23 enfants sont inscrits à l'école. L'effectif est en augmentation. En effet, ils étaient 17 durant l'année scolaire 2011-2012.

Cet effectif restera stable puisqu'il sera aussi de 23 à la rentrée 2013.

Les travaux effectués ont certes, modifiés l'aspect visuel de la cour et perturbés quelque peu le fonctionnement, mais les nouveaux locaux mis à disposition dès le mois de septembre permettront de nouvelles perspectives tant au niveau de la cantine que de la garderie.

Quoi de neuf au camping ?

Suite à l'avis d'appel à candidatures parue aux « Annonces Légales », en date du 10 avril 2012, Corine GALY-PRADAL, est la nouvelle gestionnaire du camping.

Le camping est ouvert du 1^{er} mars au 31 octobre, (par arrêté préfectoral, zone rouge du plan de prévention des risques : inondations).

Les horaires d'ouverture de l'accueil :

- de 8 heures à 10 heures et 16 heures 20 heures.

Bilan de l'année écoulée :

Nombre de nuitées : plus de 1700

Les groupes : 5 groupes ont été accueillis (groupe entre 10 et 40 personnes)

Une saison très positive avec une affluence estivale importante, des campeurs satisfaits des prestations et du site calme et reposant.

Nouveauté: le bungalow a été aménagé en salle de réception pour les campeurs : salle de lecture, salle de repas en cas de pluie.

Perspectives: des projets d'animation.

le site Internet à visiter : www.camping-soueix-09.com

Subventions aux associations:

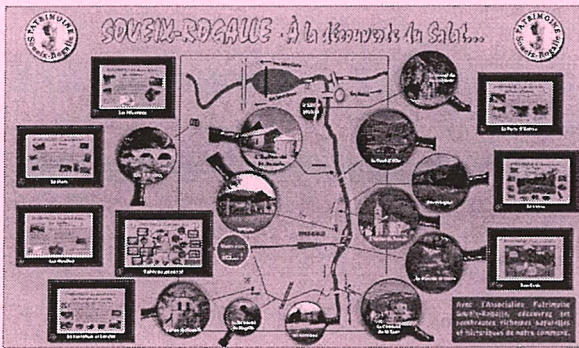
Subventions accordées aux associations de Soueix-Rogalle:

ACCA	160.00€
Association Patrimoine	1500.00€
Comité des fêtes de Soueix	5000.00€
Coopérative scolaire	1500€
Omnibus Salatois (gymnastique)	100.00€
Groupement pastoral de la Subera	150.00€

Subventions

accordées aux associations hors commune (il s'agit de la participation des personnes de Soueix-Rogalle dans les associations du canton, ainsi que la participation des jeunes dans les clubs de loisirs ou sportifs)

- Le Cabilat d'oust (160€), Club du 3^o age Ercé (160€),FNATH (50€), Football Club de Saint Girons (160€), Kayak Club (160€), MJC Oust (160€), Prévention Routière (80€), Restos du Cœur (160€), Ski Club de Guzet (200€), Transhumance Haut Salat (80€) USHS, Rugby (200€), Amicale du personnel du Canton D'Oust (250€), Amicale Pompiers (160€)



Les vœux de l'ASSOCIATION PATRIMOMINE

En ce début d'année 2013 l'association patrimoine vous présente ses vœux de réalisation de tous vos projets et surtout de pouvoir nous retrouver autour de nos activités dans la meilleure santé possible.

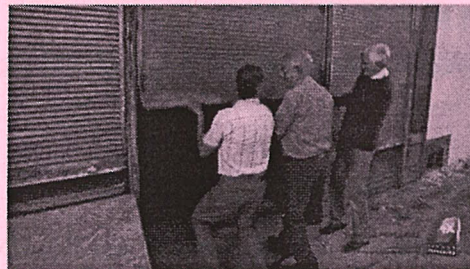
Les projets de l'association avancent, les travaux menés de front réunissent de plus en plus d'adhérents.

Le sentier thématique sur le Salat est à présent achevé et il reste

Recensement, sauvegarde et mise en valeur du patrimoine local.

L'association a réalisé l'inventaire et la mise en conservation de l'importante collection des objets du magasin «Souquet» parmi lesquels un lot important d'objets destinés au commerce des colporteurs (objets de plâté, lunettes, cierges, etc.), les archives commerciales du magasin sur la période 1850-1960 et la réalisation d'une promenade historique sur l'ensemble de la commune.

L'implantation des panneaux à assurer durant le printemps 2013, nous avions prévu de les placer cet été 2012 mais le sort en a décidé autrement, un appel aux bénévoles sera lancé pour ce chantier.



Après le déménagement des objets de la collection du magasin Souquet (plus de vingt bénévoles à l'action avril 2011) il faudra penser à la fin des travaux à une opération de la même ampleur pour remettre en sécurité tous ces objets, de nombreuses heures de nettoyage et d'inventaire sont encore à prévoir.

2013 apportera la satisfaction de voir tous les efforts engagés depuis 2007 pour sauver cette collection du magasin récompensés par l'ouverture du musée des colporteurs, notre association y trouvera un lieu et des thèmes pour continuer à faire partager notre passion.

Les travaux de l'association ont été cet automne récompensés par l'attribution du deuxième prix Initiative des Régions de la Banque Populaire, ce sont tous les adhérents et tous les bénévoles qui sont ainsi primés pour la qualité de leur investissement : Patrimoine naturel, patrimoine historique, le groupe peinture, le groupe patchwork, les célèbres vide greniers de l'été et les repas incontournables préparés par les adhérents, le travail sur le musée des colporteurs

Que l'année 2013 nous amène autant d'envies et d'énergie pour continuer les travaux commencés et engager de nouvelles actions que les nouveaux adhérents amèneront.

L'assemblée générale de l'association se tiendra dans le premier trimestre 2013, nous attendons le retour de notre secrétaire et ami Gégé pour la reprogrammer.

A tous faisons ensemble que cette année 2013 soit une bonne année.

Le président Emmanuel Bonté

LE BILAN DU COMITE DES FETES

L'année 2012, année programmée pour la fin du monde, année riche en actualités de toutes sortes, nous a apporté son lot quotidien de bonnes et moins bonnes choses. Le Comité des Fêtes tient à vous présenter ses vœux de santé et de bonheur pour l'année 2013 pour vous et tous vos proches.

Et à l'heure où sortira le bulletin municipal 2012, notre assemblée générale prévue le samedi 12 janvier aura vu l'élection d'un nouveau bureau.

Nous tenons à remercier toutes les personnes qui nous ont apporté toute leur aide et leur soutien en nous réservant le meilleur accueil lors du tour de ville de la Fête Locale.

Pour en revenir au début des réjouissances, un repas hivernal concocté par Charlie sans « *ses drôles de dames* » a été organisé pendant les vacances de février, au Village de Vacances autour d'une succulente daube. Ce repas était vraiment hivernal tant par la chaleur du repas que par le froid glacial qu'il faisait dehors. Une centaine de convives avait répondu présent ce soir là. Nous ne pouvons regretter que le mauvais temps ait refroidi certaines personnes.

Le traditionnel Feu de la St-Jean nous a envoyé au pays des Mille et une nuits avec l'animation portant le même nom. Les charmantes danseuses du ventre ont animé le repas qui était, bien sûr, un couscous.

L'été est passé par là, et avec lui, les fêtes de village se sont succédées ainsi que les deux videgreniers de juillet et août sous la houlette de Patrimoine. Et voilà la fin des vacances, la rentrée des classes approche et les fêtes de Soueix sont connues pour annoncer la fin de l'été, la rentrée scolaire et la reprise du travail pour certains...

Le programme de 2012 n'a pas trop évolué par rapport aux autres années, mais la fête se bonifie d'année en année. Cette année, place aux jeunes avec le vendredi soir, la Disco DECIBEL qui a commencé à réchauffer l'atmosphère qui, pour une fois, fut vraiment glaciale, le beau temps nous ayant boudé pratiquement tout le week-end, mais cela n'a pas refroidi les jeunes qui, en tracteur le samedi, ont offert un beau tour de ville pendant que sur la Place et dans les rues du village se déroulait un concours de pétanque, une première pour le samedi, en doublettes. Nous tenons à avoir une pensée émue et à tirer un grand coup de chapeau à Jean-Denis Rieu-Cartié, qui nous a quitté quelques mois après la fête, après nous avoir tenu les graphiques des concours de pétanque de chaque fête locale depuis X années.

Le soir, repas toujours concocté par Charlie avec ses drôles de dames et de messieurs, pour le service et l'aide à la préparation. Dressage des assiettes individuelles pour l'entrée de salade de gésiers, le poulet basquaise accompagné de son riz dont la cuisson fut surveillée avec amour, et le dessert Poirées Belle Hélène, avait occupé un bon moment dans l'après midi, ces dames pour mettre la glace dans des coupelles et tout cela au congélateur avant la préparation du chocolat chaud et la mise en place de la poire. Un dessert glacé dans une atmosphère toujours aussi froide mais qui s'est réchauffé avec l'orchestre, qui est venu pour la seconde année, Tutti Frutti.

Le dimanche, le soleil commençait à montrer son nez, et le concours de pétanque en triplettes a vu Caroline Rieu-Cartié prendre la place de son père au graphique. La Ferme équestre de Coumariau a offert une présentation de son nouveau spectacle « le cheval à travers les siècles »

Et la fête s'est achevée par un bal et le toujours aussi éclatant, feu d'artifice.

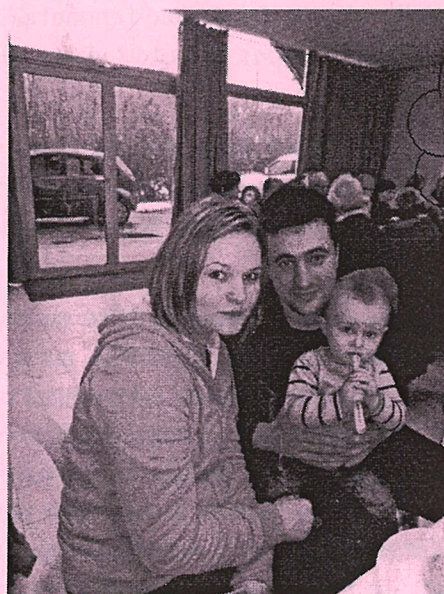
Le Comité des Fêtes renouvelle ses vœux de bonheur et santé pour 2013.

ETAT CIVIL 2012. une année riche en heureux évènements

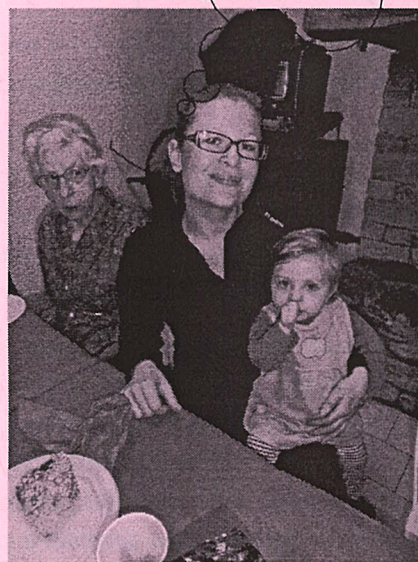


BRUEL
NORA (02/08)

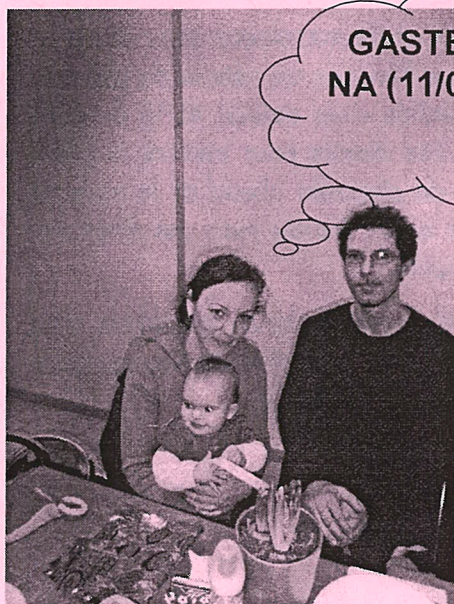
CAPELET
MARILOU
(03/02)



DYBEK
TIMEO
(28/01)



SENECHAL
PHOEBE



GASTEUILDA-
NA (11/03)

